



**l'Assurance
Maladie**

Agir ensemble, protéger chacun

Caisse régionale
Île-de-France

LIVRET D'ACCUEIL ÉTUDIANT DEASS

ÉCOLE DE SERVICE SOCIAL DE LA CRAMIF



| ÉDITO

Vous avez choisi d'entrer à l'école de service social (ESS) de la Cramif et nous sommes heureux de vous y accueillir. Chaque rentrée est un grand moment pour notre école, pour celles et ceux qui se retrouvent après la pause estivale et encore plus pour celles et ceux qui font leur « première rentrée » à l'ESS Cramif.

Cette année encore, tout sera mis en œuvre par les équipes pédagogiques et administratives afin que l'école vous réserve le meilleur accueil et que vous vous y sentiez bien le plus rapidement possible, en vue d'étudier dans les meilleures conditions. Ainsi au fil de vos rencontres et de votre découverte de l'école, vous apprendrez à partager et à aimer l'esprit qui nous anime, fait de passion pour la connaissance et l'échange, de curiosité et d'exigence.

Avant que l'école n'ait plus de secret pour vous, vous aurez sûrement besoin d'aide et de repères pour vous guider dans vos premiers pas et dans l'acquisition de ses fonctionnements.

C'est l'objet de ce guide, vous proposer un mode d'emploi et les contacts utiles pour vos démarches.

Bienvenue à l'école de service social de la Cramif !

Patricia Santerre
Directrice de l'ESS

SOMMAIRE

01

ÉDITO

02

PRÉSENTATION DE L'ÉCOLE

03

LA FORMATION AU DIPLÔME D'ASSISTANT DE SERVICE SOCIAL (DEASS)

3.1 Le cursus de formation

3.2 Les spécificités de l'école de service social de la Cramif

04

LA VIE AU SEIN DE L'ÉCOLE

05

UNE OUVERTURE INTERNATIONALE DANS LE CADRE DU PROGRAMME ERASMUS+

06

INFORMATIONS UTILES

PRÉSENTATION DE L'ÉCOLE

UN PEU D'HISTOIRE

L'école de service social de la Cramif a été créée en 1947. Elle dépend depuis 1978 de la caisse régionale d'assurance maladie d'Île-de-France.

UNE ÉCOLE INTÉGRÉE AU SEIN DE LA CAISSE RÉGIONALE D'ASSURANCE MALADIE D'ÎLE-DE-FRANCE

La Cramif est un organisme de Sécurité sociale appartenant au réseau Assurance Maladie.

Elle est au service des assurés, des entreprises, des professionnels de santé et des associations du secteur médico-social d'Île-de-France.

Ouverte à tous, l'école de service social forme et perfectionne les travailleurs sociaux. Chaque année, plusieurs étudiants de l'école de service social réalisent leurs stages au sein du service social de la Cramif. De plus, des offres d'emploi sont régulièrement publiées par le service social et offrent des débouchés intéressants.

L'école s'inscrit ainsi au cœur des préoccupations et de l'identité de la Cramif : répondre à une nécessité sociale, économique et humaine qui font de la caisse un amortisseur social régional de tout premier plan.

L'ENGAGEMENT ET LA CERTIFICATION QUALIOPH

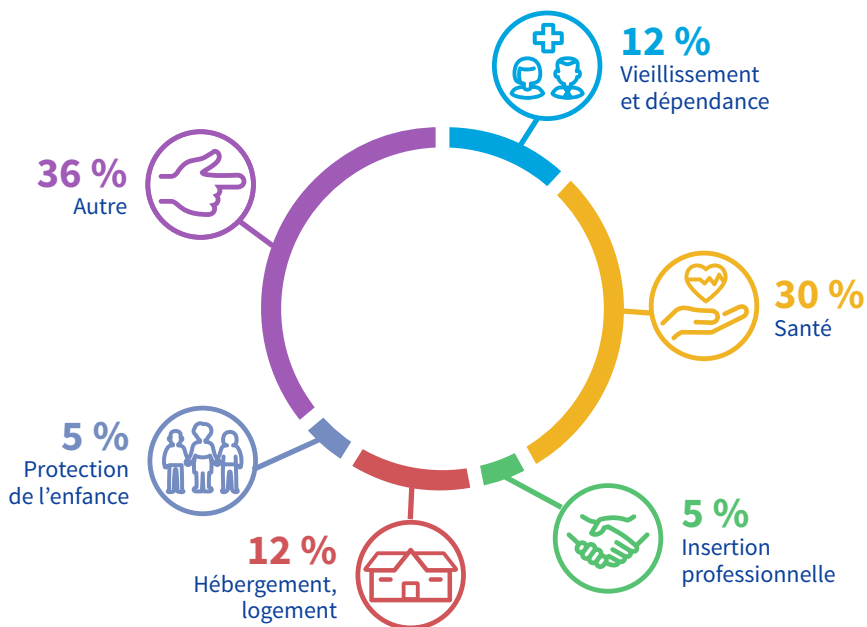
L'école de service social de la Cramif est accréditée **Qualiopi** depuis le 14 octobre 2021. Cette certification Qualité, obligatoire pour les organismes de formation à compter du 1^{er} janvier 2022, témoigne de la qualité de la formation dispensée et permet également à l'école de bénéficier de financements publics ou mutualisés (État, région, Caisse des dépôts et consignations, etc.).

LES RÉSULTATS DE L'ÉCOLE

Le taux de réussite au diplôme DEASS est de 88 % pour les années 2022 et 2023, il est de 100 % pour l'année 2024.

QUE DEVIENNENT LES DIPLÔMÉS ?

Les données portent sur le secteur d'emploi choisi :



Source : données promotion 2021

Répartition géographique :



95 %
travaillent en
région parisienne

Répartition par secteur :



23 %
dans le secteur privé
77 %
dans le secteur public

Source : données promotion diplômée en 2024

L'ÉQUIPE PÉDAGOGIQUE

L'école est dirigée par Patricia Santerre.

L'équipe pédagogique est composée de formateurs permanents qui assurent, outre des enseignements, le suivi pédagogique de chaque promotion.

Des intervenants extérieurs universitaires et/ou professionnels issus du domaine social, médical, et de la communication interviennent également dans le cadre des enseignements.

LES LOCAUX ET LES ÉQUIPEMENTS

L'école dispose de locaux modernes, lumineux, et spacieux : 11 salles de cours et 1 salle de conférence de 90 places. Un espace de restauration, lumineux et convivial est mis à disposition. Il est complété par une terrasse et un jardin en plein cœur de Paris qui participent à offrir un cadre d'étude agréable.

L'école est équipée d'écrans tactiles dans les salles de cours, du Wifi, et de la plateforme de visio-conférence « Teams » afin de faciliter le travail en équipe.

Un centre de documentation ouvert à l'ensemble des étudiants et des enseignants ; il regroupe près de 3 000 ouvrages et 40 revues spécialisées, consacrés à la question de l'accompagnement social et à ses différentes dimensions. Outre la consultation des ouvrages, le centre de documentation est également équipé de 5 ordinateurs afin de permettre la consultation des dossiers documentaires, des bibliographies, des publications relatives au travail social de [Cairn](#) avec plus de 70 revues en texte intégral. Le centre documentaire s'appuie également sur le réseau documentaire [Prisme](#), association nationale de professionnels de la documentation exerçant dans le secteur des sciences sociales et de l'action sociale. Il enrichit ainsi ses services avec des produits faits par ses documentalistes.

Les équipements mis à disposition des étudiants :

- un ordinateur portable est prêté durant la scolarité aux étudiants en formation au diplôme d'assistant de service social ;
- un Moodle (plateforme d'apprentissage en ligne) est mis à disposition des étudiants. Développé selon des principes pédagogiques adaptés, le Moodle permet de suivre des cours et d'accéder à des supports pédagogiques en ligne ;
- une inscription à l'entraînement dynamique du français avec une plateforme numérique accessible à toute heure [Projet Voltaire].

LA FORMATION AU DIPLÔME D'ASSISTANT DE SERVICE SOCIAL (DEASS)

L'assistant(e) de service social est un(e) professionnel(le) du travail social. Il(elle) exerce dans le cadre d'un mandat et de missions institutionnelles. Il(elle) mène des interventions sociales, individuelles ou collectives, en vue d'améliorer par une approche globale et d'accompagnement social les conditions de vie des personnes et des familles ([Arrêté du 22/08/18 relatif au diplôme d'Etat d'assistant de service social](#)).

3.1. LE CURSUS DE FORMATION

Chaque promotion est composée d'environ 40 étudiants.

Se déroulant sur 3 années, la formation d'assistant de service social est proposée :

- **en formation initiale ;**
- **en formation par la voie de l'apprentissage.** Le contrat d'apprentissage est un contrat de travail qui s'adresse aux jeunes de 16 à 29 ans révolus. Il n'y a pas de limite d'âge pour les personnes en situation de handicap.

Elle comprend **3 560** heures réparties comme suit :

- **1 740** heures d'enseignements en centre de formation : théoriques, méthodologiques, appliquées et pratiques, ainsi que des séances consacrées aux usages de l'informatique et du numérique
- **1 820** heures pratiques, soit 52 semaines de stages professionnels, sur 3 sites qualifiants distincts sous la conduite de référents professionnels et de formateurs
- la formation est organisée en six semestres qui permettent d'obtenir chacun 30 crédits européens (ECTS). L'obtention du diplôme d'état d'assistant de service social (DEASS) donne lieu à l'attribution de 180 ECTS.
- durant la 3^e année d'études, l'école prépare également les étudiants à une co-diplômation avec le Bachelor Universitaire de Technologie en partenariat avec l'IUT de Paris – Rives de Seine.

La formation est organisée autour de 4 domaines de compétences (DC) :

- DC1 : intervention professionnelle en travail social (650 heures)
- DC2 : analyse des questions sociales de l'intervention professionnelle en travail social (574 heures)
- DC3 : communication professionnelle en travail social (248 heures)
- DC4 : dynamique interinstitutionnelle, partenariats et réseaux (268 heures)

LES STAGES

Sur les 3 années de formation, 52 semaines sont dédiées aux stages répartis en trois périodes :

- une première période de 8 semaines à réaliser au cours des deux premiers semestres ;
- une deuxième et une troisième période d'une durée globale de 44 semaines portant de façon équivalente sur l'intervention sociale d'intérêt collectif et l'accompagnement individuel.

3.2. LES SPÉCIFICITÉS DE L'ÉCOLE DE SERVICE SOCIAL DE LA CRAMIF

Compte tenu de son rattachement à la Cramif, l'école dispose d'une expertise spécifique concernant l'intervention sociale en santé.

Elle propose une co-diplômation avec le Bachelor Universitaire de Technologie en partenariat avec l'IUT de Paris – Rives de Seine.

➤ La recherche

L'école de service social de la Cramif inscrit également son activité dans différents travaux de recherche. Ils participent à une meilleure connaissance du travail social, des politiques publiques et concourent à leur évolution ainsi qu'à une adaptation permanente des formations dispensées.

➤ La formation continue

L'école de service social offre en outre des formations diversifiées pour tous les professionnels de l'intervention sociale qui souhaitent acquérir de nouvelles compétences ou actualiser leurs connaissances tout au long de leur carrière professionnelle. L'école abrite ainsi tout au long de l'année, une forte activité de formation continue, l'occasion de croiser de nombreuses assistantes de service social en exercice, et de pouvoir échanger avec elles, les questionner sur le métier, leur savoir-faire, etc.



LA VIE AU SEIN DE L'ÉCOLE

Un règlement intérieur organise la vie au sein de l'école. Il précise notamment les règles de fonctionnement, les règles d'hygiène et de sécurité, les obligations et droits des étudiants, les modalités d'évaluation, les aspects divers concernant la vie collective et l'accès aux matériels et ressources pédagogiques. En outre, il présente les différentes instances de l'école (délégués, comité technique et pédagogique, conseil de vie scolaire, commissions semestrielles de validation).

Des délégués de classe sont élus afin d'assurer un lien plus étroit avec le corps enseignant. Ils sont chargés de représenter les étudiants de la classe et sont leurs porte-paroles. Ils recueillent les avis et propositions des étudiants et assurent le lien avec les enseignants et la direction de l'école.

Le Bureau des élèves se nomme TREESS ou TREES (Table ronde des étudiant.es de l'école de service social). Il participe à l'amélioration de la vie étudiante en développant des événements et la solidarité entre les étudiants.



UNE OUVERTURE INTERNATIONALE DANS LE CADRE DU PROGRAMME ERASMUS+

L'école de service social de la Cramif est engagée dans le dispositif Erasmus depuis 2019. Elle a dernièrement été retenue par l'agence Erasmus dans le cadre de la charte ECHE (charte Erasmus + pour l'enseignement supérieur) pour la période 2021-2027. L'école peut ainsi proposer et mettre en place des mobilités pour ses étudiants sous réserve du respect de certaines conditions, en cohérence avec les principes de la charte ECHE et les objectifs fixés :

- **favoriser l'inclusion sociale** en donnant accès au programme Erasmus+ aux publics les plus éloignés de la mobilité ;
- **prévoir et accompagner** les participants à des pratiques respectueuses de l'environnement ;
- **permettre et renforcer l'acquisition de compétences numériques** pour les étudiants et pour les personnels enseignants et administratifs ;
- **encourager** l'engagement civique.

L'école offre ainsi à ses étudiants la possibilité de solliciter une bourse de mobilité pour une période d'un semestre maximum dans l'un des pays de l'Union européenne, ou adhérent au programme, financée grâce au programme Erasmus+. La mobilité peut concerner une période de cours et/ou une période de stage.

Les objectifs de ce programme sont de permettre aux étudiants qui en bénéficient :

- d'élargir leur système de référence : valeurs, savoirs, représentations, préjugés, etc. ;
- de renforcer leurs capacités d'adaptabilité et d'autonomie ;
- de s'inscrire dans une dynamique de changement ;
- d'améliorer leurs compétences linguistiques ;
- d'enrichir leur pratique professionnelle par la découverte de fonctionnements différents ;
- de faciliter l'exercice professionnel et la mobilité future.

Les étudiants sont accompagnés par l'école dans la construction de leur projet de mobilité. Construit en 1^{re} année, il peut être réalisé à partir de la deuxième année. Des échanges réguliers sont mis en place avec le terrain d'accueil et l'étudiant, afin d'assurer un accompagnement adapté. À l'issue de la période de mobilité, les étudiants assurent des temps de restitution de leur expérience afin de favoriser le partage et l'enrichissement des pratiques.

POUR EN SAVOIR PLUS SUR LE DISPOSITIF ERASMUS+

- [Les mobilités étudiantes](#)
- [Construire votre projet](#)
- [Identifier les sources de financement](#)
- [Améliorer vos compétences linguistiques avant votre départ](#)



INFORMATIONS UTILES

L'ÉCOLE DE SERVICE SOCIAL DE LA CRAMIF

17 - 19 place de l'Argonne 75019 Paris

L'école est ouverte du lundi au vendredi de 8h45 à 17h45.

Accès : métro 7 station Corentin Cariou / Bus 60 Porte de Montmartre - Gambetta

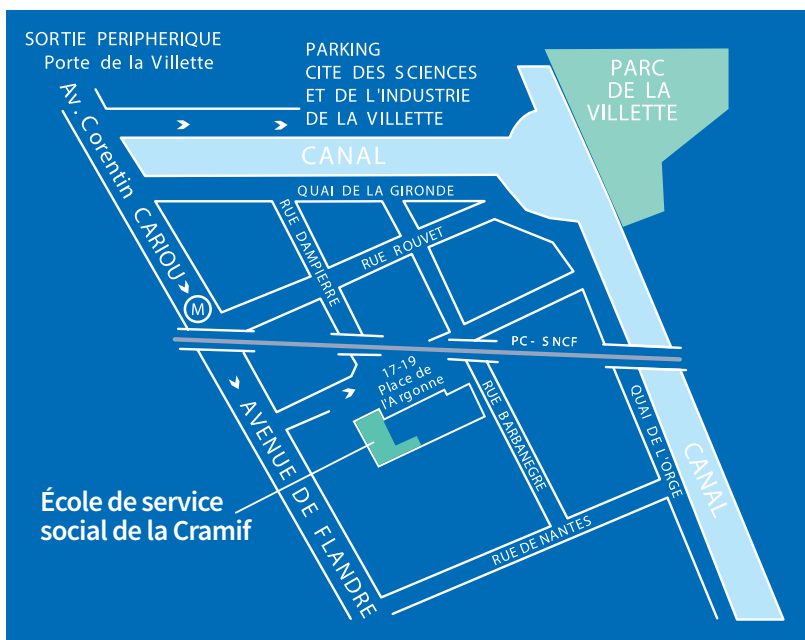
Direction Gambetta : station Crimée / Bus 54 Porte d'Aubervilliers - Asnières

Gennevilliers : station Crimée / Tram : T3b station Correntin Cariou / voiture : boulevard périphérique

☎ 01 44 65 79 99

✉ deass.ess.cramif@assurance-maladie.fr

🌐 [Site internet de l'école](#)



Contact Bureau des élèves de l'école de service social de la Cramif
(TREESS ou TREES - La Table ronde des étudiants de l'école de service social) :

✉ trees75019@gmail.com

➤ **Le métier d'assistante de service social**

- Onisep : [le diplôme d'assistante de service social](#)
- Le Ministère des solidarités et de la santé : [le métier d'Assistante de service social](#)
- La direction générale de la cohésion sociale : [la fiche métier](#)

[L'association nationale des assistants de travail social](#)

➤ **S'informer sur l'actualité sociale**

- [Actualités sociales hebdomadaires](#)
- [Le média social](#)

➤ **S'informer sur les aides auxquelles vous pouvez prétendre**

- [Le CROUS de Paris](#) : bourses d'études, logements, restaurants universitaires
- [Prendre un rdv](#) avec le service social du CROUS
- [Le site de la CAF](#)
Estimez vos droits pour une aide au logement proposée par la CAF
- [Le site du Conseil Régional](#)

➤ **Prendre soin de votre santé**

- [L'Assurance Maladie](#)
- [La médecine préventive / service de santé universitaire](#)

➤ **Vous restaurer**

- [Identifiez les restaurants Universitaires les plus proches de chez vous](#)
- [Trouver une aide alimentaire](#)

➤ **Votre vie étudiante au quotidien**

- [Découvrez le portail national d'information](#)

➤ **Travailler pendant vos études**

- [Découvrez les jobs universitaires proposés par le CROUS](#)

➤ **Découvrir Paris**

- [Le site de la ville de Paris](#)

Pour en savoir plus, rendez-vous sur
cramif.fr

ESS - Livret d'accueil étudiant DEASS

Cramif – Octobre 2024